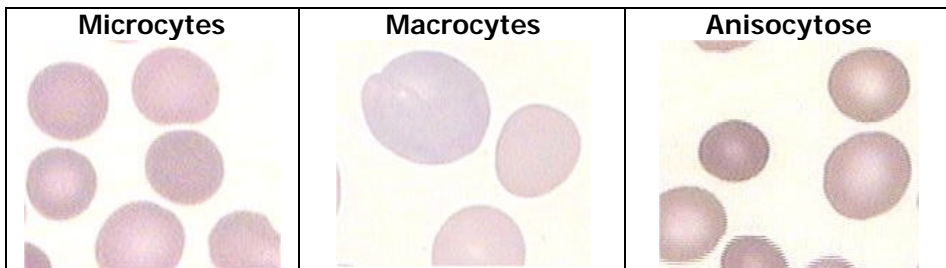


PRINCIPALES ANOMALIES CYTOLOGIQUES DES HEMATIES

L'observation des hématies a lieu dans une zone du frottis où les cellules sont parfaitement étalées

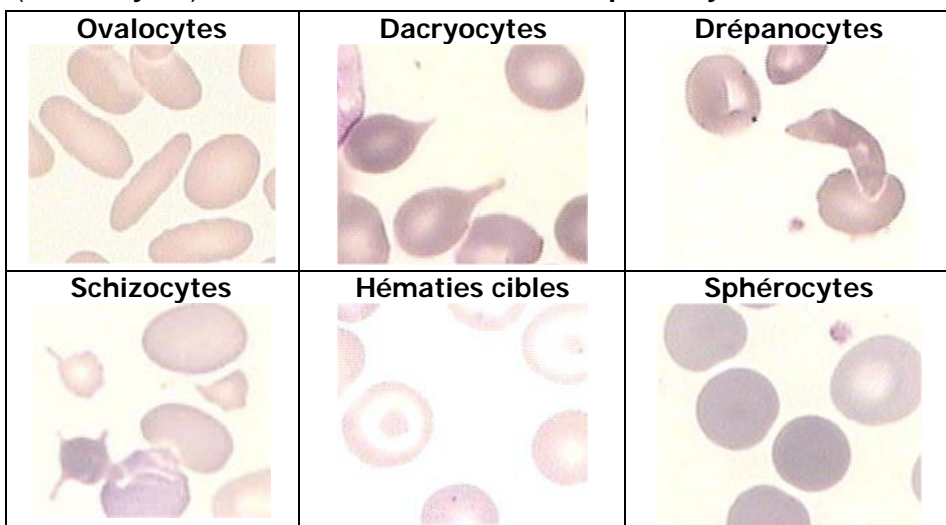
Taille

La taille normale d'une hématie est estimée par son diamètre d'environ 7 µm. Les **microcytes** ont un diamètre inférieur et les **macrocytes** supérieur. Il y a **anisocytose** lorsque la population des hématies montre une anomalie de distribution des tailles



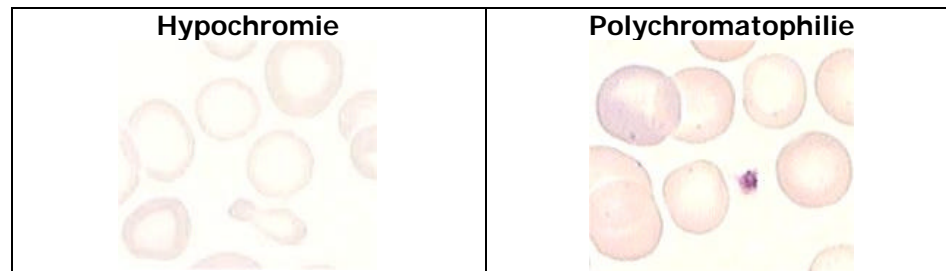
Forme

La forme classique d'une hématie est celle d'un disque biconcave. En pathologie peuvent être rencontrées : Des hématies ovales (**ovalocytes**), elliptiques (**elliptocytes**) voire en bâtonnet (bactériocytes), des hématies en poires ou larmes (**dacryocytes**), en faucille (**drépanocytes**), ou fragmentées (**schizocytes**), des **hématies cibles** ou des **sphérocytes**.



Coloration

La coloration classique d'une hématie montre une décoloration centrale et un teinte beige rosée. En pathologie peuvent être rencontrées des hématies dont le centre clair est plus important (**hypochromie**), des hématies plus bleutées (**polychromatophilie** voire basophilie)



Inclusions

Des **hématies à granulations basophiles**, des **corps de Jolly**, des **anneaux de Cabot**, des parasites (*Plasmodium* du paludisme)

